

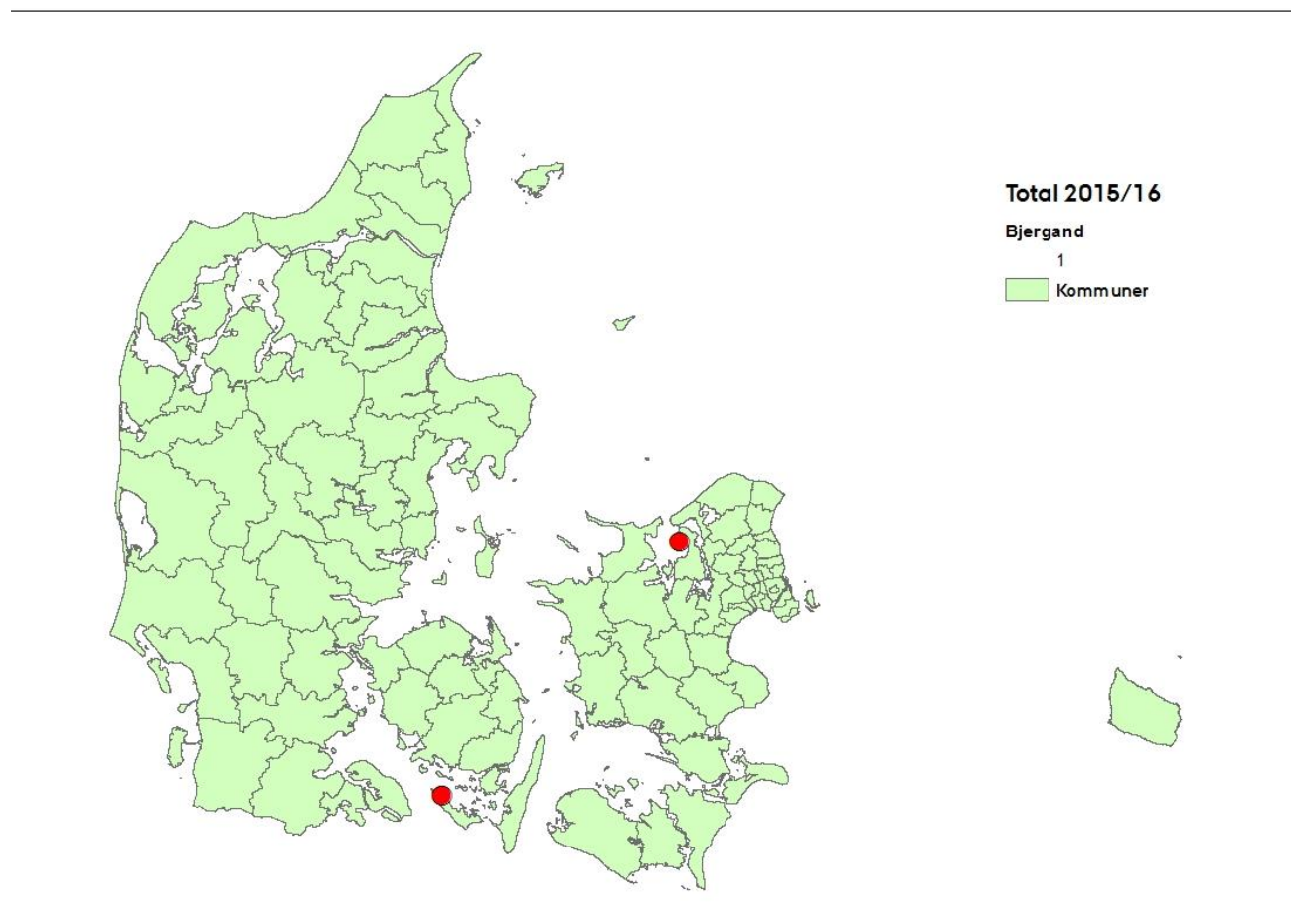
BJERGAND (*Aythya marila*)

Scaup

Bjergand har jagttid fra 1. oktober til 31. januar. Udbyttet af bjergænder har ligget på nogle 450 til 700 fugle per år.

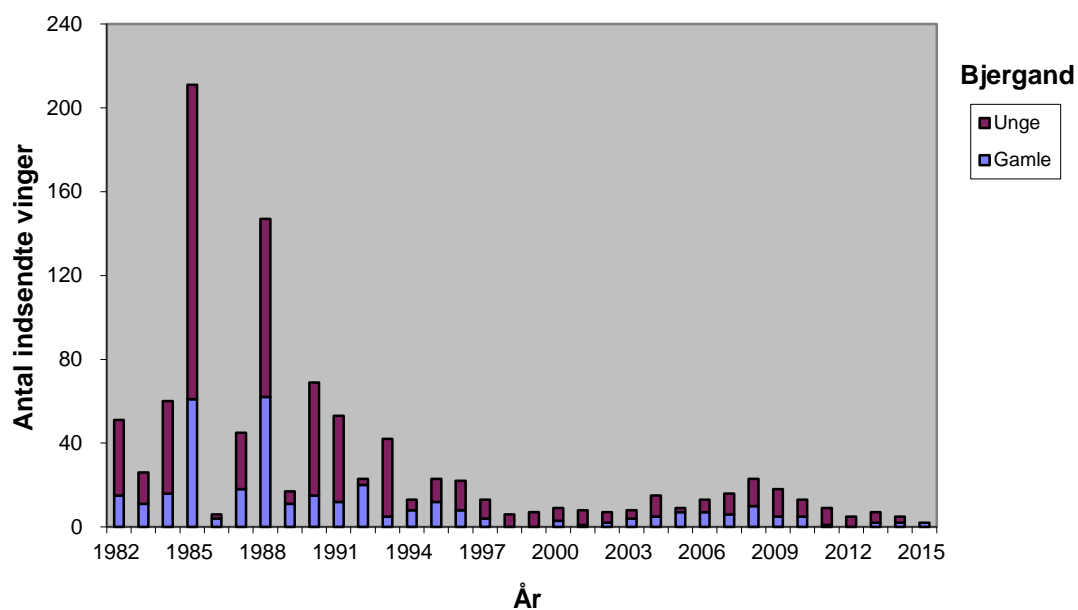
Antal og fordeling – *Number and distribution*

Der blev indsendt 2 vinger af bjergand i 2015/16.



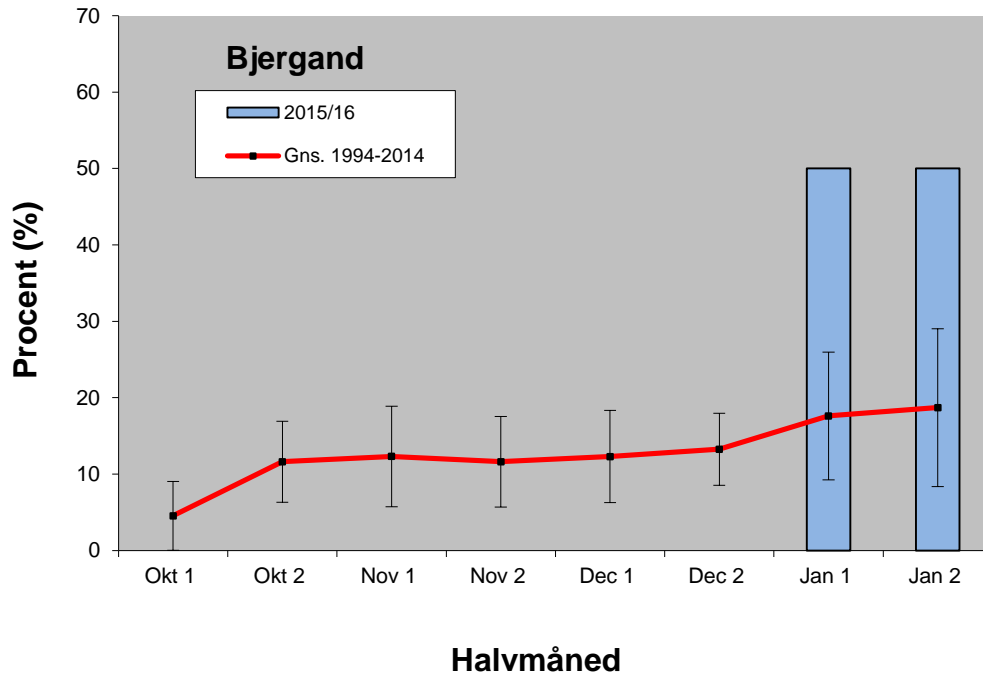
Figur 1. Geografisk fordeling af 2 vinger af bjergand indsendt gennem jagtsæsonen 2015/16.

Geographical distribution of 2 wings from Scaup received during the hunting season 2015/16.



Figur 2. Antallet af indsendte vinger af bjergand fra jagtsæsonerne 1982/83-2015/16.
The number of Scaup wings received from the hunting seasons 1982/83-2015/16.

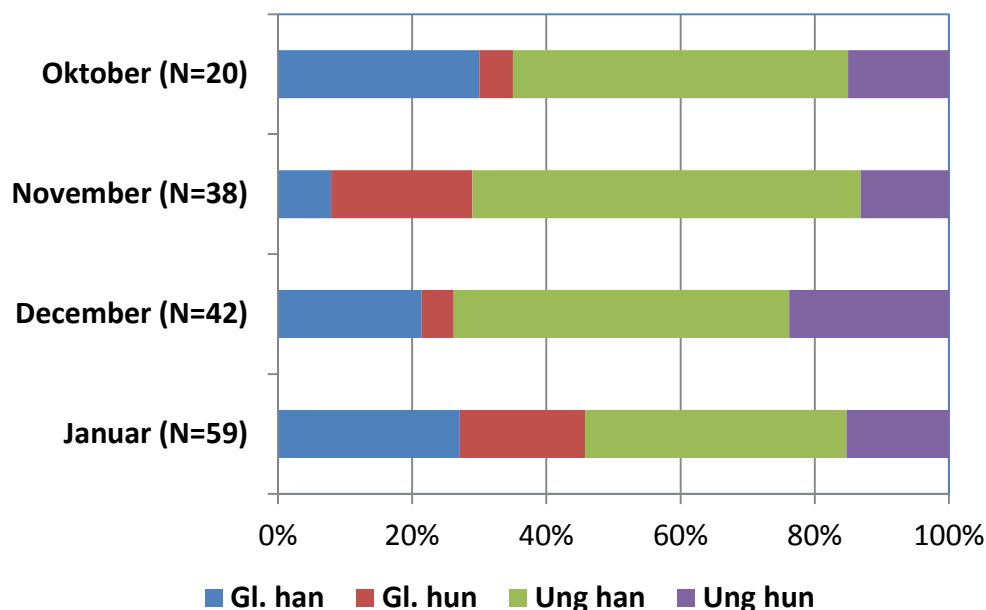
Tidsmæssig fordeling – Temporal distribution



Figur 3. Tidsmæssig fordeling af vinger af bjergand nedlagt i jagtsæsonen 2015/16 og den gennemsnitlige fordeling for perioden 1994/95-2015/16 med 95 % konfidensintervaller.

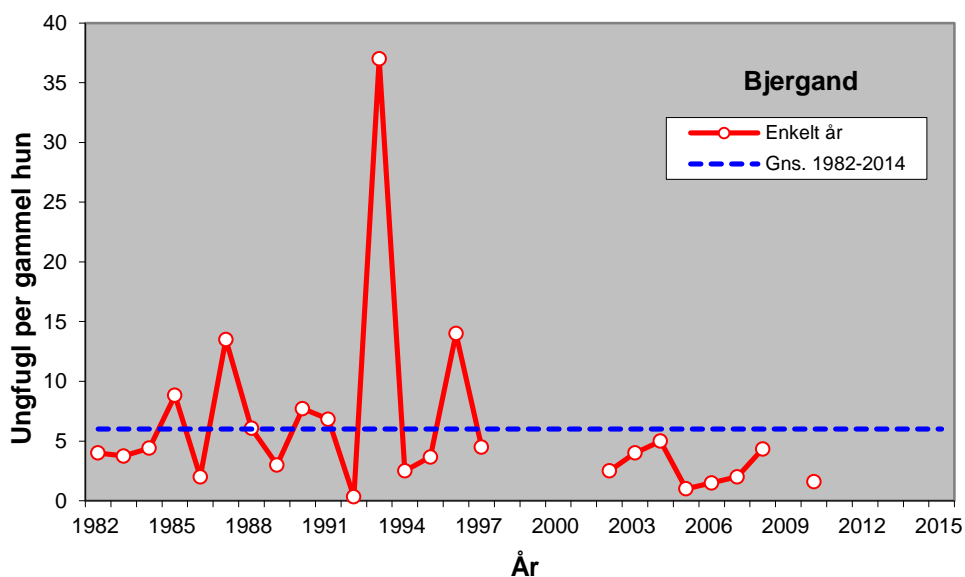
Temporal distribution of wings from Scaup bagged during the 2015/16 hunting season and the mean and 95% confidence intervals of the period 1994/95-2015/16.

Køns- og alderssammensætning – *Sex and age composition*



Figur 4. Månedsfordeling af køns- og alderssammensætning af bjergandevinger gennem jagtsæsonerne 2000/01-2015/16. Antallet af vinger er angivet.
The monthly sex and age composition of Scaup wings during the hunting seasons 2000/01-2015/16 (rows from the left: adult male, adult female, juvenile male and juvenile female). The number of wings is shown.

Ynglesucces – *Reproductive success*



Figur 5. Ynglesucces for bjergand, udtrykt som antal ungfugle per gammel hun i de indsendte vinger fra jagtsæsonerne 1982/83-2015/16.
Reproductive success of Scaup expressed as the number of juveniles per adult female of received wings from the hunting seasons 1982/83-2015/16.