

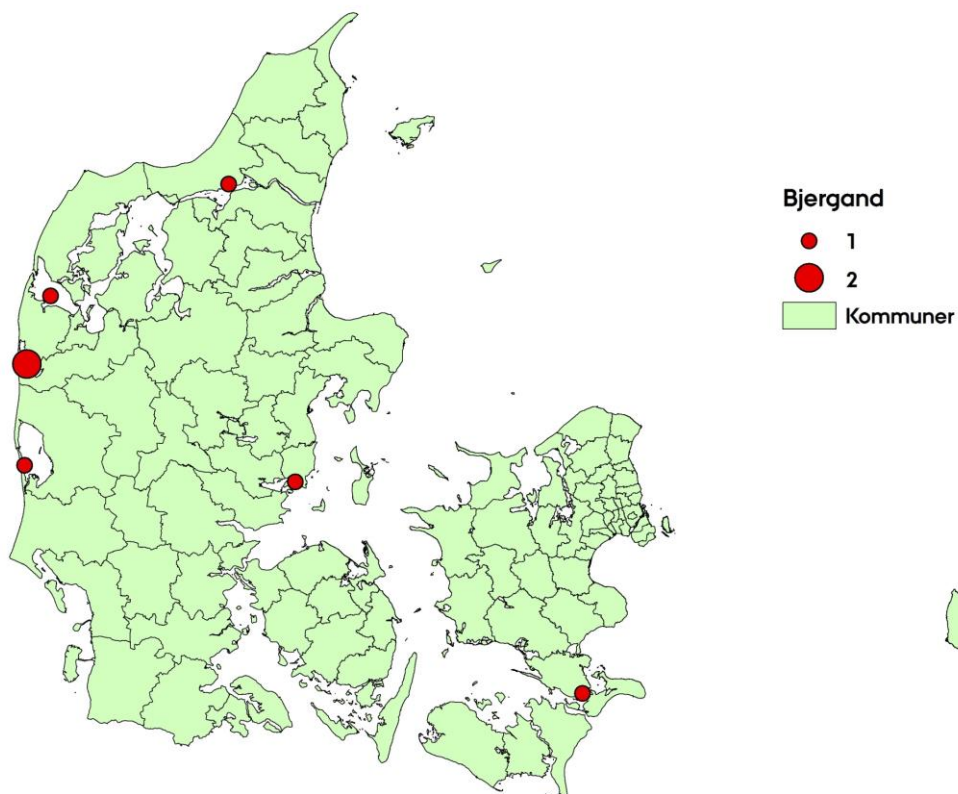
BJERGAND (*Aythya marila*)

Scaup

Bjergand har jagttid fra 1. oktober til 31. januar. Udbyttet af bjergænder har ligget på nogle få hundrede fugle per år.

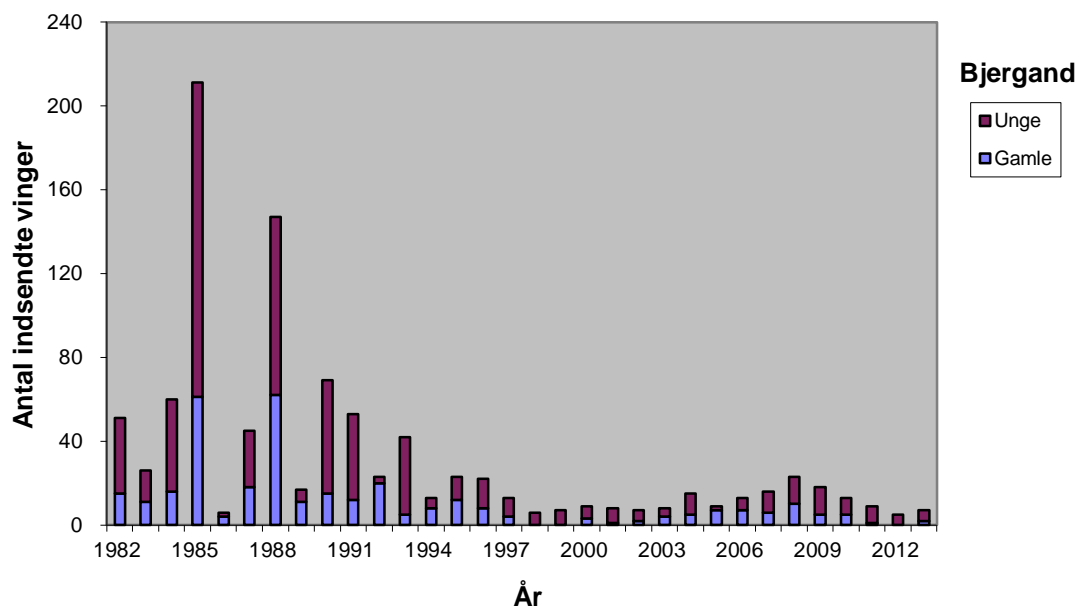
Antal og fordeling – *Number and distribution*

Der blev indsendt 7 vinger af bjergand i 2013/14.



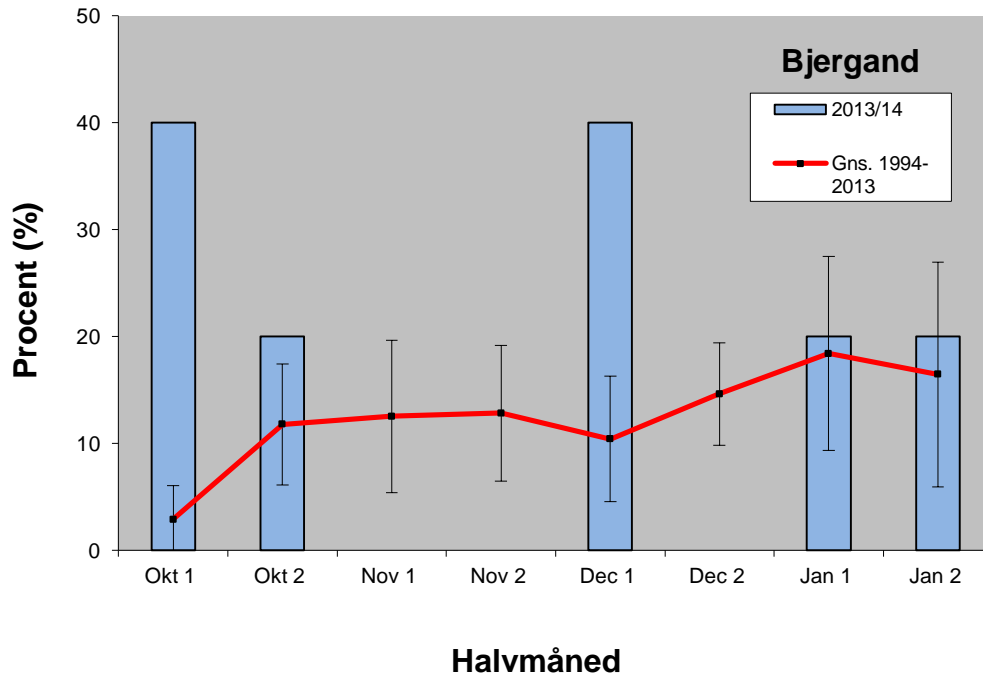
Figur 1. Geografisk fordeling af 7 vinger af bjergand indsendt gennem jagtsæsonen 2013/14.

Geographical distribution of 7 wings from Scaup received during the hunting season 2013/14.



Figur 2. Antallet af indsendte vinger af bjergand fra jagtsæsonerne 1982/83-2013/14.
The number of Scaup wings received from the hunting seasons 1982/83-2013/14.

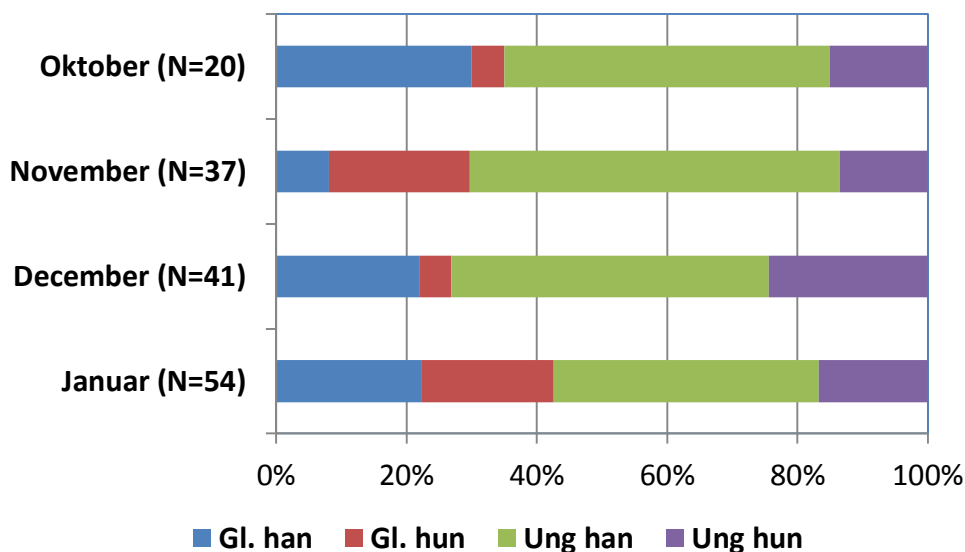
Tidsmæssig fordeling – Temporal distribution



Figur 3. Tidsmæssig fordeling af vinger af bjergand nedlagt i jagtsæsonen 2013/14 og den gennemsnitlige fordeling for perioden 1994/95-2013/14 med 95 % konfidensintervaller.

Temporal distribution of wings from Scaup bagged during the 2013/14 hunting season and the mean and 95% confidence intervals of the period 1994/95-2013/14.

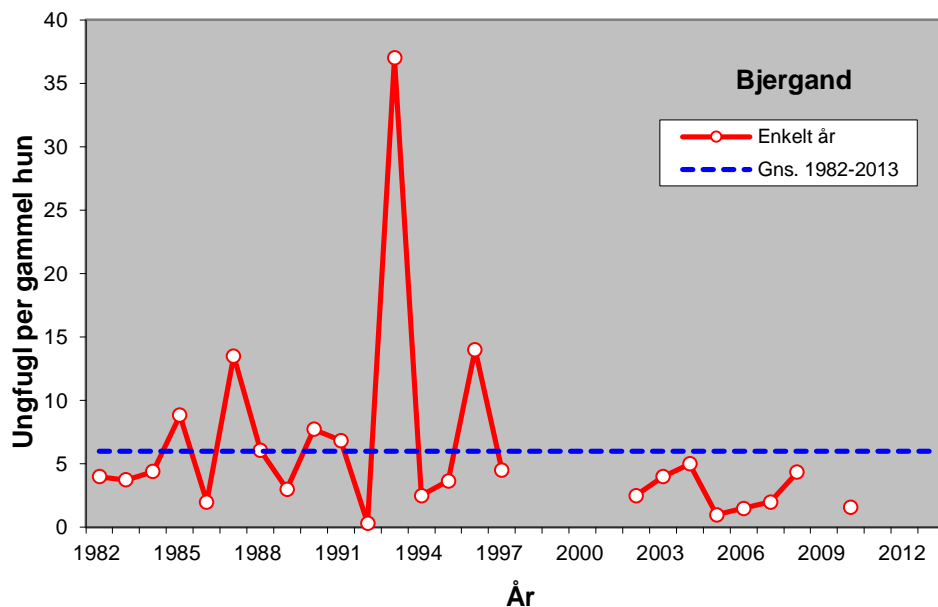
Køns- og alderssammensætning – *Sex and age composition*



Figur 4. Månedsfordeling af køns- og alderssammensætning af bjergandevinger gennem jagtsæsonerne 2000/01-2013/14. Antallet af vinger er angivet.

The monthly sex and age composition of Scaup wings during the hunting seasons 2000/01-2013/14 (rows from the left: adult male, adult female, juvenile male and juvenile female). The number of wings is shown.

Ynglesucces – *Reproductive success*



Figur 5. Ynglesucces for bjergand, udtrykt som antal ungfugle per gammel hun i de indsendte vinger fra jagtsæsonerne 1982/83-2013/14.

Reproductive success of Scaup expressed as the number of juveniles per adult female of received wings from the hunting seasons 1982/83-2013/14.