

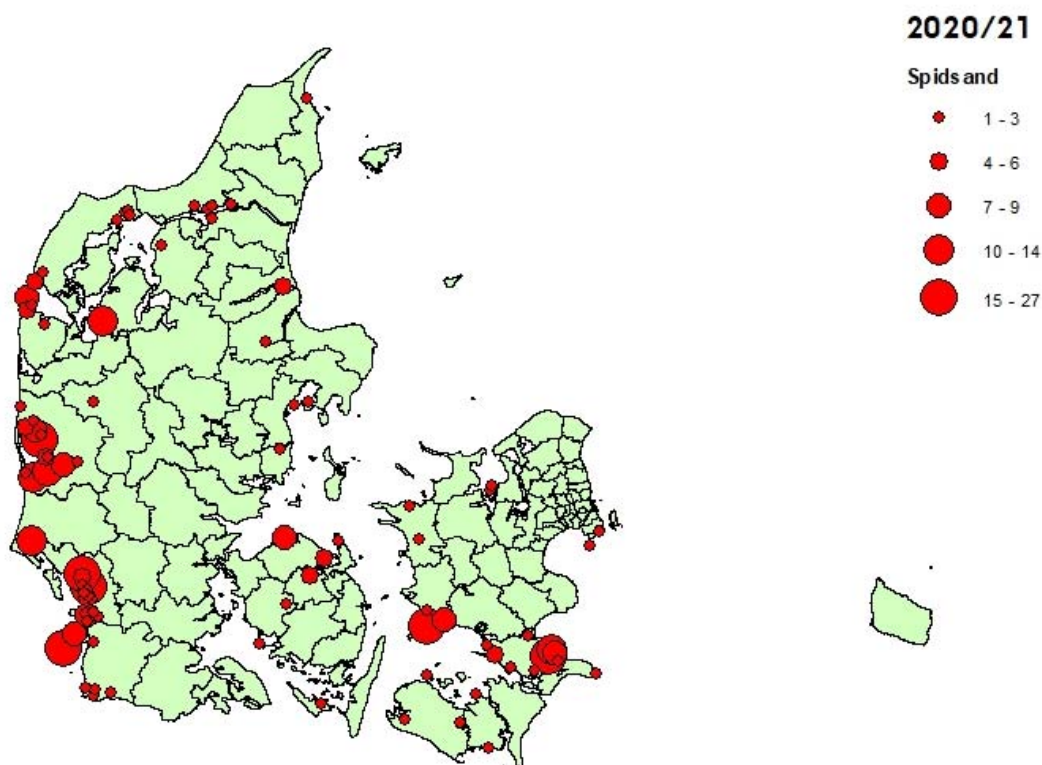
# SPIDSAND (*Anas acuta*)

## *Pintail*

Spidsand har i 2009 og 2010 haft jagttid fra 1. september til 31. december, samt til 15. januar på fiskeriterritoriet. Fra og med sæsonen 2011 er jagttiden udvidet på fiskeriterritoriet frem til 31. januar. Udbyttet af spidsænder har de seneste år svinget mellem 4.000 og 6.500 fugle per år.

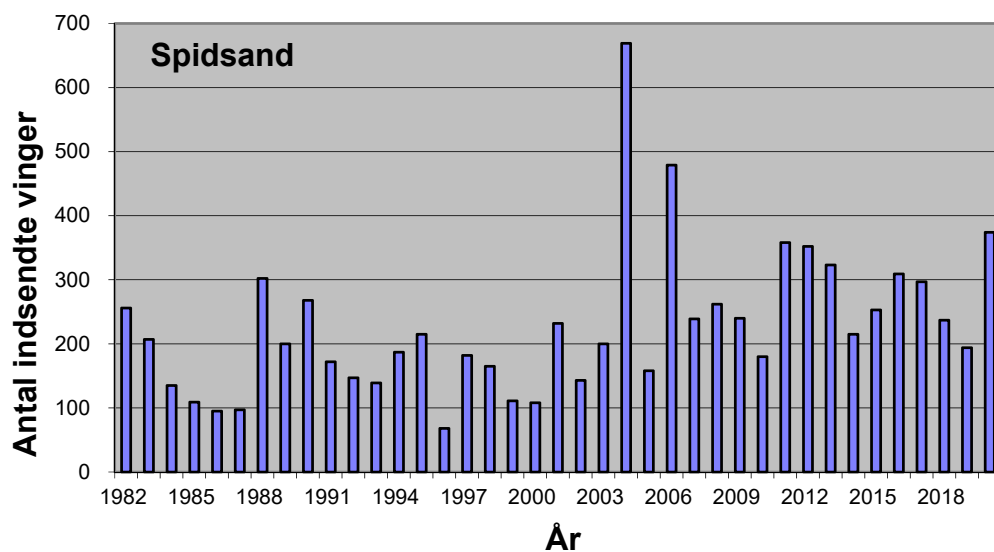
### **Antal og fordeling – *Number and distribution***

Der blev indsendt 374 vinger af spidsand i 2020/21.



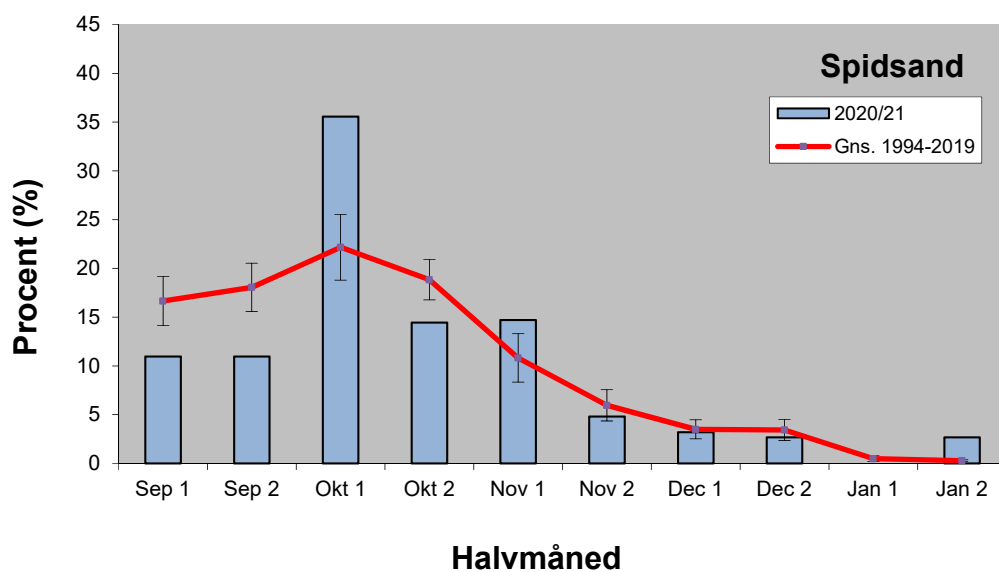
Figur 1. Geografisk fordeling af 374 vinger af spidsand indsendt gennem jagtsæsonen 2020/21.

*Geographical distribution of 374 wings from Pintail received during the hunting season 2020/21.*



Figur 2. Antallet af indsendte vinger af spidsand fra jagtsæsonerne 1982/83-2020/21.  
*The number of Pintail wings received from the hunting seasons 1982/83-2020/21.*

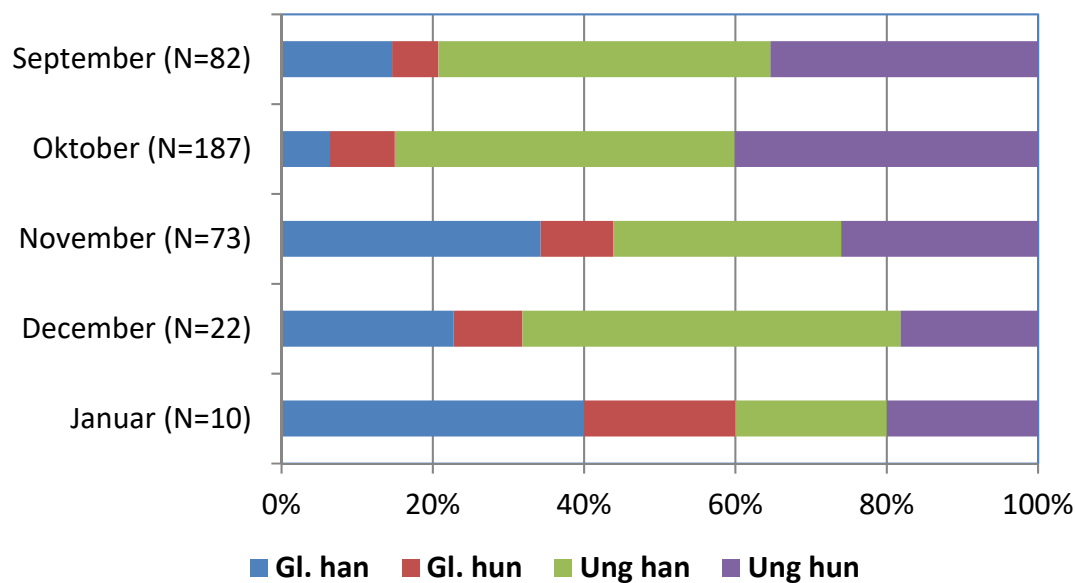
### Tidsmæssig fordeling – *Temporal distribution*



Figur 3. Tidsmæssig fordeling af vinger af spidsand nedlagt i jagtsæsonen 2020/21 og den gennemsnitlige fordeling for perioden 1994/95-2019/20 med 95 % konfidensintervaller.

*Temporal distribution of wings from Pintail bagged during the 2020/21 hunting season and the mean and 95% confidence intervals of the period 1994/95-2019/20.*

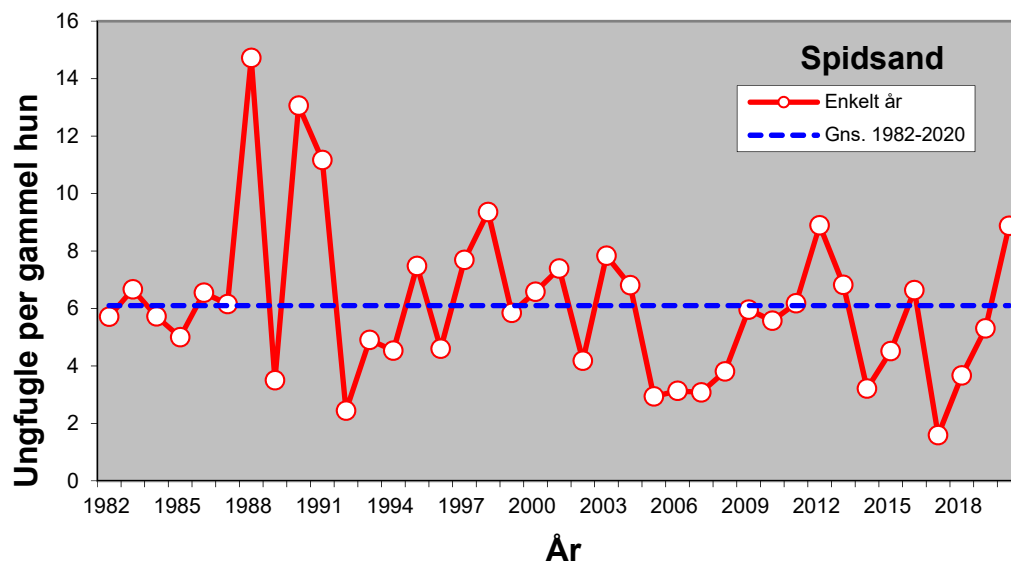
## Køns- og alderssammensætning – *Sex and age composition*



Figur 4. Månedlig fordeling af køns- og alderssammensætning af spidsandevinger gennem jagtsæsonen 2020/21. Antallet af vinger er angivet.

*The monthly sex and age composition of Pintail wings during the hunting season 2020/21 (rows from the left: adult male, adult female, juvenile male and juvenile female). The number of wings is shown.*

## Ynglesucces – *Reproductive success*



Figur 5. Ynglesucces for spidsand, udtrykt som antal ungfugle per gammel hun i de indsendte vinger fra jagtsæsonerne 1982/83-2020/21.

*Reproductive success of Pintail expressed as the number of juveniles per adult female of received wings from the hunting seasons 1982/83-2020/21.*